

ข้อกำหนดขอบเขตของงาน (TOR)

โครงการปรับปรุงห้องพยาบาล ของโรงเรียนฝรั่งเศสนานาชาติ กรุงเทพฯ

1. ชื่อโครงการ :

โครงการปรับปรุงห้องพยาบาล ของโรงเรียนฝรั่งเศสนานาชาติ กรุงเทพฯ

2. วัตถุประสงค์ :

เพื่อขยายและปรับปรุงห้องพยาบาล ให้มีความเหมาะสมในการใช้งานและเป็นไปตามหลักสุขอนามัย

3. คุณสมบัติผู้เสนอราคา :

- 3.1. ผู้เสนอราคา จะต้องเป็นนิติบุคคลหรือบุคคลผู้มีอาชีพรับจ้างงานตามที่ประกวดราคาจ้างฯ
- 3.2. ผู้เสนอราคา ต้องไม่เป็นผู้ที่ถูกระบุชื่อไว้ในบัญชีรายชื่อผู้ทำงานของทางราชการและเอกชนและได้แจ้งเวียนชื่อแล้ว หรือไม่เป็นผู้ที่ได้รับผลของการสั่งให้นิติบุคคลหรือบุคคลอื่นเป็นผู้ทำงาน ตามระเบียบของทางราชการและเอกชน
- 3.3. ผู้เสนอราคา ต้องไม่เป็นผู้ได้รับเอกสิทธิ์หรือความคุ้มกันซึ่งอาจปฏิเสธไม่ยอมขึ้นศาลไทย เว้นแต่รัฐบาลของผู้เสนอราคาได้มีคำสั่งให้สละสิทธิ์และความคุ้มกันเช่นนั้น
- 3.4. ผู้เสนอราคา จะต้องมิประวัติการเข้าทำงานที่เกี่ยวข้องกับธุรกิจโรงเรียนอย่างน้อย 2 แห่ง เพื่อมีความเข้าใจในความปลอดภัยในชีวิต และทรัพย์สินของโรงเรียน พร้อมแนบรูปภาพประกอบ (กรณีผู้เสนอราคา ไม่มีประวัติที่เกี่ยวข้องกับธุรกิจข้างต้น ทางผู้เสนอราคาสามารถจัดนำเสนอธุรกิจที่ใกล้เคียงกันได้)
- 3.5. ผู้เสนอราคา จะต้องมิประวัติการสร้างหรือปรับปรุงงานสร้างห้องพยาบาล และห้องน้ำ หรือระบบสุขาภิบาลอย่างน้อย 2 แห่ง พร้อมแนบรูปภาพประกอบ (กรณีผู้เสนอราคา ไม่มีประวัติงานที่เกี่ยวข้อง ทางผู้เสนอราคาสามารถจัดนำเสนอประวัติงานที่เคยทำที่ใกล้เคียงได้)

4. กำหนดการเข้าร่วมโครงการ

- วันที่ 22 พฤษภาคม 2569 ประกาศโครงการบนเว็บไซต์ของโรงเรียน
- วันที่ 29 พฤษภาคม 2569 บริษัทที่สนใจร่วมสำรวจหน้างานกับเจ้าของโครงการ
- วันที่ 11 มิถุนายน 2569 ส่งข้อเสนอ พร้อมเอกสารเสนอราคา (BOQ) โดยขอให้ส่งเป็นเอกสารปิดผนึก เป็นเอกสารต้นฉบับมาที่
ฝ่ายจัดซื้อของโรงเรียนฝรั่งเศสนานาชาติ กรุงเทพฯ
นางสาว ุษติ เลิศธีรภัทร์
- วันที่ 12 มิถุนายน 2569 กรรมการโครงการพิจารณาข้อเสนอพร้อมแจ้งผล

5. ติดต่อสอบถาม

นายปรัชญา เขมศักดิ์โยธิน
ผู้จัดการฝ่ายอาคารและสถานที่
โทร 096-6031089
อีเมลล์ pradya.k@lfib.ac.th

6. รายละเอียดงานที่ต้องนำเสนอซึ่งเป็นข้อบังคับการดำเนินโครงการ :

- 6.1. ผู้เสนอราคา จะต้องนำเสนอแบบแปลนให้เจ้าหน้าที่โรงเรียนฝรั่งเศสนานาชาติ กรุงเทพมหานคร ได้ทำการพิจารณาตรวจสอบก่อนเข้าดำเนินงาน
- 6.2. ผู้เสนอราคา จะต้องแสดงรายละเอียดวัสดุประกอบการติดตั้ง การปรับปรุงห้องพยาบาล และห้องน้ำ อย่างชัดเจน พร้อมนำเสนอรายละเอียดผลิตภัณฑ์ ก่อนดำเนินโครงการสร้าง ให้กับเจ้าหน้าที่โรงเรียนฝรั่งเศสนานาชาติ กรุงเทพมหานคร ได้ทำการพิจารณาตรวจสอบ

● โครงการปรับปรุงห้องพยาบาล

- 6.3. ผู้เสนอราคา จะต้องทำการรื้อถอนห้องพยาบาล และขนเครื่องเฟอร์นิเจอร์เดิมที่ใช้งาน ไปเก็บชั่วคราว บริเวณที่ทางโรงเรียนกำหนดไว้
- 6.4. ผู้เสนอราคา จะต้องขอมรงน้ำฝนที่รั่วซึม 1 จุดบริเวณทางเข้าประตู
- 6.5. ผู้เสนอราคา จะต้องรื้อถอนผนังห้องผู้จัดการอาคารฯ เพื่อขยายห้องเป็นพื้นที่เก็บสิ่งของสำหรับห้องพยาบาล (รายละเอียดเป็นไปตามแบบในข้อ 7 และ 8)
- 6.6. ผู้เสนอราคา จะต้องติดตั้งตู้บิวท์อิน (Built-in) และเคาน์เตอร์สำหรับด้านหน้า โดยจะต้องจัดหาไม้ประกอบการติดตั้งที่มีคุณสมบัติป้องกันปลวก หรือทาน้ำยาป้องกันปลวกก่อนทำการติดตั้ง (รายละเอียดเป็นไปตามแบบในข้อ 7 และ 8)
- 6.7. ผู้เสนอราคา จะต้องนำเสนอรูปแบบเคาน์เตอร์ด้านหน้า ที่มีคุณสมบัติวางคอมพิวเตอร์ และมีบาร์สูง (ตามรูปตัวอย่างแสดง 9.1)
- 6.8. ผู้เสนอราคา จะต้องรื้อฝ้าเพดานของเดิมออกและติดตั้งฝ้าเพดานใหม่ โดยแผ่นยิปซัมฝ้าเพดานจะต้องมีคุณสมบัติกันชื้น ป้องกันเชื้อรา
- 6.9. ผู้เสนอราคาจะต้องติดตั้งม่านสไลด์จำนวน 3 ชุด
- 6.10. ผู้เสนอราคา จะต้องปรับปรุงย้ายปรับปรุงไฟตามความสะดวกใช้งาน โดยบางส่วนคงใช้รูปแบบระบบไฟเดิมของโรงเรียน และสายไฟอุปกรณ์ที่มีมาตรฐาน โดยความเข้มแสงเฉลี่ยให้ออกมาอยู่ที่ 300 – 500 ลักซ์ (Lux)
- 6.11. ผู้เสนอราคา จะต้องติดตั้งไฟแสงสว่างแบบฝังฝ้าชนิดกลม (downlight) สำหรับห้องพยาบาล ห้องน้ำ และห้องเก็บของ

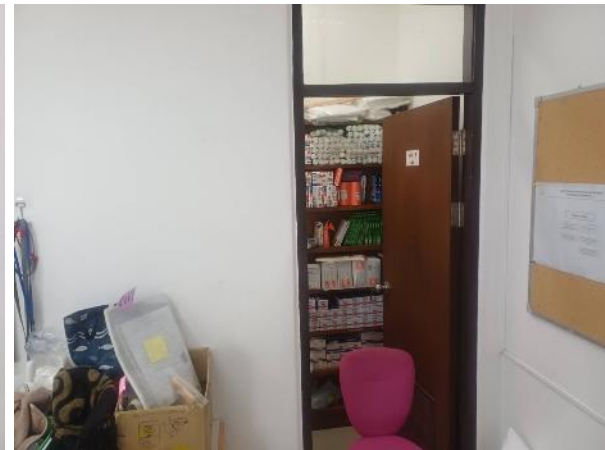
- 6.12. ผู้เสนอราคา จะต้องติดตั้งระบบระบายอากาศที่เหมาะสมภายในห้องเก็บของ โดยติดตั้งพัดลมดูดอากาศขนาด 800 ลูกบาศก์ฟุตต่อนาที
- 6.13. ผู้เสนอราคา จะต้องรื้อและเปลี่ยนติดตั้งเครื่องปรับอากาศขนาด 36,000 บีทียูดีชั่วโมง จำนวน 1 ชุด โดยใช้ยี่ห้อชั้นนำ มีมาตรฐาน และการทำงานเป็นแบบแปรผันตามโหลด (Inverter)
- 6.14. ผู้เสนอราคา จะต้องใช้สีทาภายในควรมีคุณสมบัติ กลิ่นอ่อนไม่ฉุน ปลอดภัยจากสารระเหย (Low VOCs) เช็ดล้างทำความสะอาดง่าย เป็นสีที่ป้องกันความชื้นและเชื้อราได้ดี

● **โครงการปรับปรุงห้องน้ำ**

- 6.15. ผู้เสนอราคา จะต้องรื้อถอนกระเบื้องพื้นและผนัง ห้องน้ำ พร้อมขนย้ายทิ้งให้เรียบร้อย
- 6.16. ผู้เสนอราคา จะต้องใช้ท่อระบบน้ำสุขาภิบาลยี่ห้อชั้นนำในประเทศไทย เช่น ท่อน้ำดีชนิดวัสดุเป็น PPR ของ Thai PPR และ ท่อน้ำทิ้งชนิดวัสดุเป็น PVC ของ SCG เป็นต้น
- 6.17. ผู้เสนอราคา จะต้องรื้อฝ้าเพดานของเดิมออกและติดตั้งฝ้าเพดานใหม่ โดยแผ่นยิบซั่มฝ้าเพดานจะต้องมีคุณสมบัติกันชื้น ป้องกันเชื้อรา
- 6.18. ผู้เสนอราคาจะต้องทำการถอดรื้อประตูระหว่างห้อง Finance และก่อบนด้วยวัสดุอิฐมวลเบา
- 6.19. ผู้เสนอราคาจะต้องทำการถอดรื้อประตูระหว่างห้อง ผัก.ฝ่ายอาคารฯกับทางเดิน และก่อบนด้วยวัสดุอิฐมวลเบา
- 6.20. ผู้เสนอราคาจะต้องทำการถอดรื้อประตูระหว่างห้องพยาบาลกับห้อง ผัก.ฝ่ายอาคารฯ และก่อบนด้วยวัสดุอิฐมวลเบา และย้ายประตูไปติดตั้งหลังเคาท์เตอร์พยาบาลใหม่
- 6.21. ผู้เสนอราคาจะต้องรื้อถอนประตูแบบบานสวิงคู่ระหว่างห้องพยาบาลกับภายนอกอาคาร และติดตั้งประตูแบบบานสวิงเดี่ยวขนาดกว้าง 80 ซม. สูง 200 ซม.ทดแทน พร้อมบานช่องแสงขนาดกว้าง 80 ซม. สูง 30 ซม. เหนือประตู
- 6.22. ผู้เสนอราคาจะต้องรื้อถอนประตูทางเข้าแบบสวิงบานคู่เดิมออก และทดแทนด้วยประตูแบบบานเลื่อนขนาดกว้าง 200 ซม.สูง 200 ซม. เข้าไปแทนประตูเดิมพร้อมอุปกรณ์ล็อค และกลไปเลื่อนอยู่ภายนอก
- 6.23. ผู้เสนอราคา จะต้องปรับปรุงย้ายปรับปรุงไฟตามความสะดวกใช้งาน โดยบางส่วนคงใช้รูปแบบระบบไฟเดิมของโรงเรียน และสายไฟอุปกรณ์ที่มีมาตรฐาน โดยความเข้มแสงเฉลี่ยให้ออกเบออยู่ที่ 300 – 400 ลักซ์ (Lux)
- 6.24. ผู้เสนอราคา จะต้องติดตั้งไฟแสงสว่างแบบฝังฝ้าชนิดกลม (downlight) สำหรับห้องพยาบาล ห้องน้ำ และห้องเก็บของ
- 6.25. ผู้เสนอราคา จะต้องติดตั้งกระเบื้องผนังขอบตัดรุ่น NEW VOLAKAS (T1-36P1083A) 30X60*A เข้ากับผนังจรดเพดานทั้ง 4 ด้าน และกระเบื้องพื้นแบบขอบตัดขนาด 600 x 600 มม. ทั่วทั้งพื้นห้องน้ำ โดยใช้กระเบื้องแบบรุ่น LONDON OLIVE (YR5037C) 60X60 *A ที่มีคุณสมบัติกันชื้น และยาแนวด้วยปูนยาแนวที่มีคุณสมบัติกันเชื้อรา

- 6.26. ผู้เสนอราคา จะต้องติดตั้งกระเบื้องบัวสีดำแบบขอบตัดรุ่น BELLINI NEGRO 7.5X30 *A รอบห้อง
- 6.27. ผู้เสนอราคา จะต้องติดตั้งสุขภัณฑ์จำนวน 2 ชุด โดยให้ใช้ยี่ห้อ COTTO รุ่น C11000 หรือเทียบเท่า
- 6.28. ผู้เสนอราคา จะต้องติดตั้งสายชำระยี่ห้อ HANG 5 รุ่น SS-05CR สี โครเมี่ยมจำนวน 2 ชุด
- 6.29. ผู้เสนอราคา จะต้องติดตั้งกล่องใส่กระดาษเช็ดมือ AQUARIUS(เล็ก)*ขาวจำนวน 2 ชุด
- 6.30. ผู้เสนอราคา จะต้องติดตั้งเคาท์เตอร์หน้าท้อปหินอ่อนเป็นสีเดียวกันพร้อมเจาะหลุมเพื่อติดตั้งอ่างล้างหน้ายี่ห้อ American Standard รุ่น TF-0948/0742-WT-0 และก๊อกอ่างล้างหน้าแบบกดเปิด ปล่อยปิดอัตโนมัติ MARINA CT169(HM) อย่างละ 1 ชุด พร้อมอุปกรณ์จ่ายน้ำดี และอุปกรณ์ระบายน้ำทิ้ง
- 6.31. ผู้เสนอราคาจะต้องติดตั้งฝักบัว และระบบจ่ายน้ำ / ควบคุมน้ำ โดยให้ออกแบบระบบท่อน้ำดีเป็นแบบฝังในผนัง
- 6.32. ผู้เสนอราคาจะต้องติดตั้งกระจกเงาหน้าอ่างล้างหน้า และติดตั้งไฟแสงสว่างแบบชุดหลอด LED T8 เหนือบานกระจก
- 6.33. ผู้เสนอราคา จะต้องติดตั้งระบบระบายอากาศที่เหมาะสม สำหรับห้องน้ำ โดยให้ออกแบบอัตราการไหลของพัดลมในห้องน้ำไม่น้อยกว่า 1,200 ลูกบาศก์ฟุตต่อนาที
- 6.34. ผู้เสนอราคา จะต้องทำการรีโอเคาน์เตอร์อ่างล้างเดิม และติดตั้งเคาน์เตอร์อ่างล้างใหม่ พร้อมอ่างล้างมือ ทั้งนี้ อุปกรณ์สำหรับน้ำดีและน้ำทิ้ง ต้องติดตั้งพร้อมสำหรับอ่างล้างใหม่ด้วย
- 6.35. ผู้เสนอราคา จะต้องติดตั้งผนังกันห้องส้วมและห้องอาบน้ำเป็นยี่ห้อ WILLY Laminated 30 MFF WILLY Serie 61พร้อมประตูวัสดุชนิดเดียวกัน ส่วนเฟรมให้เลือกเป็นวัสดุอลูมิเนียมที่ทางผู้ผลิตวัสดุกันห้องส้วมแนะนำ งานสีของผนังให้ทางผู้เสนอราคานำแคตตาล็อกมาเสนอเพื่อให้ทางเจ้าของโครงการเป็นผู้เลือก
- 6.36. ขณะที่มีการดำเนินงาน ทางผู้เสนอราคาต้องมีผู้ควบคุมงาน หรือหัวหน้างานระดับ Foreman ประจำ Site งานตลอดเวลา
- 6.37. ผู้ควบคุมงาน หรือหัวหน้างานระดับ Foreman ประจำ Site งานนั้น ต้องผ่านการอบรม เจ้าหน้าที่รักษาความปลอดภัยระดับหัวหน้างาน พร้อมแนบใบประกาศการฝึกอบรมให้กับทางโรงเรียนฯก่อนเข้าทำงาน

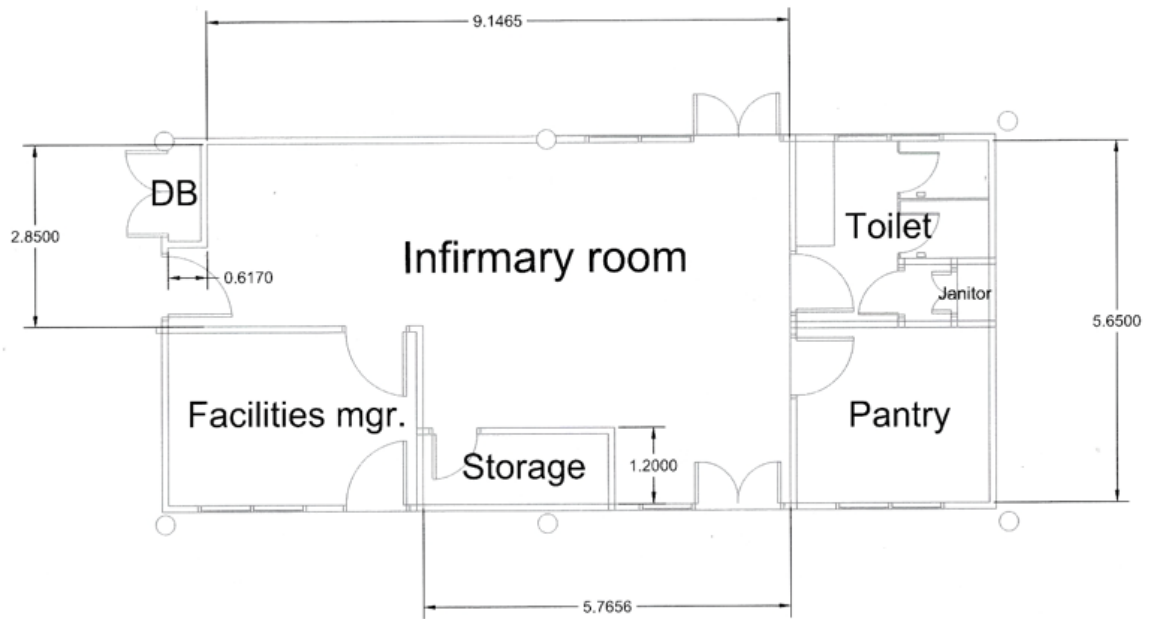
7. รูปพื้นที่เดิมห้องพยาบาล



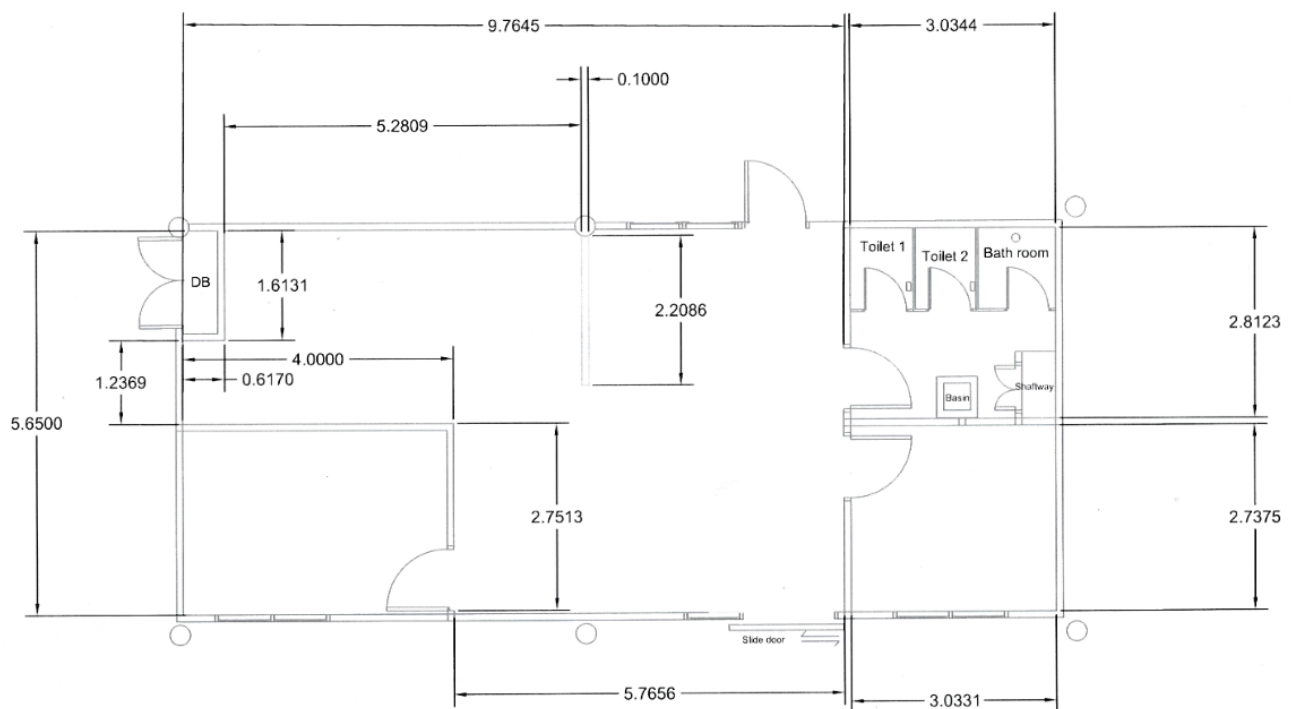
8. รูปพื้นที่เดิมห้องน้ำ



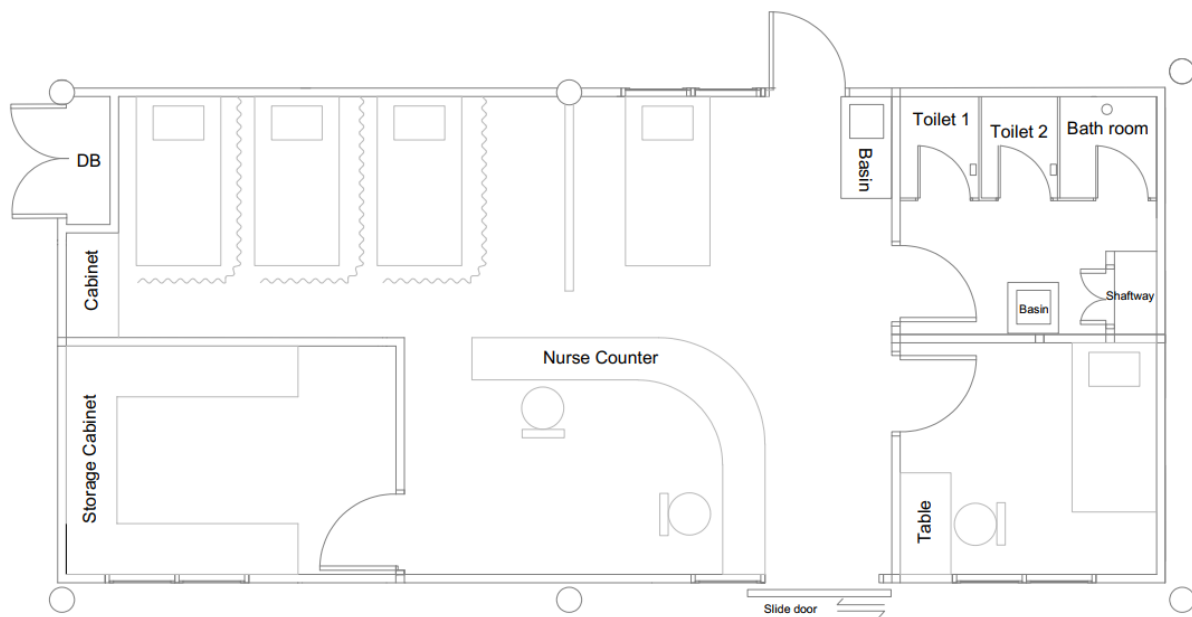
9. รูปแบบแปลนเดิม



10. รูปแบบความต้องการแปลนใหม่



11. รูปแบบงานตามแบบสถาปัตยกรรม



12. ระยะเวลาดำเนินการ

2 กรกฎาคม 2569 – 31 สิงหาคม 2569

13. การรับประกันผลงาน 12 รอบเดือนตั้งแต่ส่งมอบงานให้แก่ทางโรงเรียนฯ ทั้งนี้ไม่รวมถึงข้อผิดพลาดที่เกิดจากการใช้งาน

14. การส่งมอบงาน

14.1. เป็นไปตามข้อที่ 12

14.2. เอกสารส่งมอบงานพร้อมเอกสารรับประกันผลงาน

14.3. เงินรับประกันผลงาน 12 รอบเดือนโดยจะคืนให้ทั้งหมดหลังการรับประกันผลงานสิ้นสุด หรือตามตกลงกับฝ่ายจัดซื้อฯ

14.4. แบบ as built ที่เป็นเอกสาร A1 จำนวน 2 ชุด และแบบไฟล์อิเล็กทรอนิกส์ (AutoCAD)

15. วงเงินในการจัดหา เป็นไปตามใบเสนอราคาที่ได้รับการคัดเลือก